

# Beo4

Vadovas

# Turinys

## **Beo4 nuotolinio valdymo pultelis, 3**

## **Išsami informacija apie Beo4 pultelio mygtukus, 4**

- Kasdienės ir papildomos operacijos, atliekamos naudojant Beo4 pultelio mygtukus

## **Beo4 pritaikymas savo poreikiams, 5**

- Kaip įtraukti papildomą „mygtuką“
- Papildomų „mygtukų“ perkėlimas
- Papildomo „mygtuko“ pašalinimas
- Beo4 nustatymas
- Beo4 zonos (ZONE?)
- Beo4 parinktys (OPTION?)
- Beo4 konfigūracija (VIDEO?)
- Beo4 režimai (MODE?)
- Beo4 nustatymas iš naujo (RESET?)

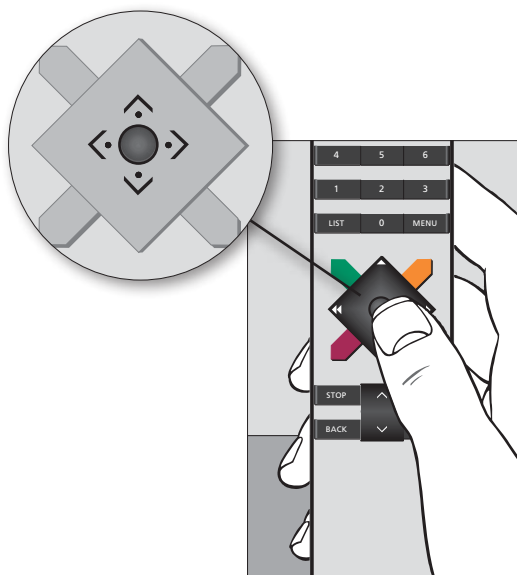
## **Keitimas, 12**

## **Priežiūra, 13**

- Beo4 valymas
- Maitinimo elementų keitimas

## **Žodynėlis, 14**

## Beo4 nuotolinio valdymo pultelis



Kasdienius veiksmus galite atlikti spausdami vieną Beo4 mygtuką arba kelis mygtukus spausdami vieną po kito logiška seka.

Tačiau Beo4 nuotolinio valdymo pultelis atlieka daugiau funkcijų nei priskirta įprastiems mygtukams: naudojantis jo ekranu galima įjungti papildomų šaltinių ir funkcijų. Šių funkcijų „mygtukus“ galima iškviešti Beo4 pultelio ekrane spaudžiant mygtuką LIST. [Žr. skyrių „Beo4 pritaikymas“](#).

## Išsami informacija apie Beo4 pultelio mygtukus...



*Veskite pele aplink šį paveikslėlį, kad pamatytumėte informaciją apie Beo4 mygtukus.*

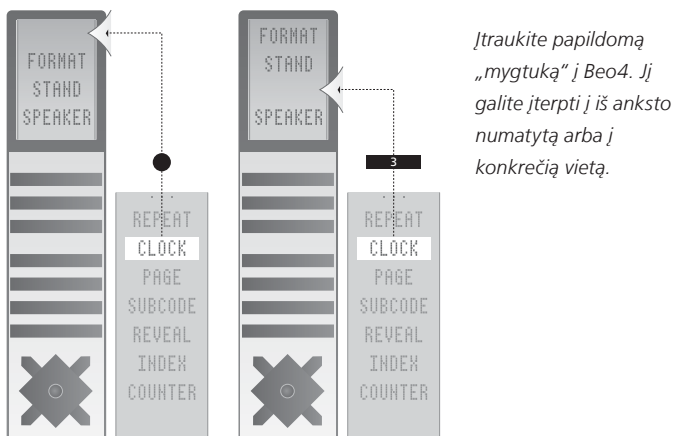
## Beo4 pultelio pritaikymas savo poreikiams...

Beo4 pultelio mygtukai leidžia tiesiogiai nuotoliniu būdu valdyti daug funkcijų, o Beo4 ekranas leidžia pasiekti dar daugiau funkcijų.

Kai Beo4 pultelio ekrane rodomas šaltinis (TV, RADIO ir t. t.), galite paspausti mygtuką LIST ir iškviešti papildomas funkcijas, kurios padės jums valdyti šaltinį taip, tarsi būtumėte iškvietę papildomus mygtukus. Galite įjungti papildomą prie jūsų televizijos sistemos prijungtą įrangą.

Beo4 pultelį galite pritaikyti savo gaminiui ir keisti šių papildomų funkcijų iškvietimo ekrane tvarką. Atkreipkite dėmesį, kad Beo4 pultelyje yra visų papildomų Bang & Olufsen garso ir vaizdo funkcijų sąrašas, bet jas iškvietus Beo4 pultelio ekrane veiks tik jūsų gaminio palaikomos funkcijos.

>> Beo4 pritaikymas savo poreikiams...



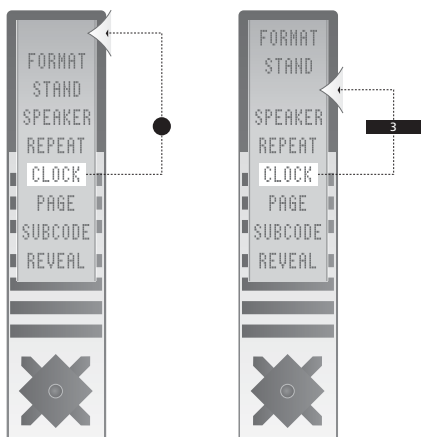
*Įtraukite papildomą „mygtuką“ į Beo4. Jį galite įterpti į iš anksto numatytą arba į konkrečią vietą.*

### Kaip įtraukti papildomą „mygtuką“

Į Beo4 sąrašą įtraukus naują funkciją, ją bus galima iškviešti kaip papildomą Beo4 ekrano „mygtuką“.

- > Palaikykite nuspaudę budėjimo mygtuką.
- > Paspauskite **LIST**, jei norite pasiekti Beo4 nustatymo funkciją.
- > Atleiskite abu mygtukus. Ekrane rodomas **ADD?**.
- > Paspauskite **centrinį** mygtuką ir naudokite **↕**, kad pasirinktumėte [AV?](#), [LIGHT?](#) arba [CNTROL?](#)
- > Paspauskite **centrinį** mygtuką, jei norite rodyti galimų pridėti „mygtukų“ sąrašą. Pirmajam „mygtukui“ pasirodžius ekrane, jis žybsi: išjungtas ir įjungtas.
- > Paspauskite **↕** arba **↴** norėdami papildomų „mygtukų“ sąrašė pereiti į priekį arba atgal.
- > Paspauskite **centrinį** mygtuką, kad įtrauktumėte ir padėtumėte „mygtuką“ į jo nustatytą vietą sąrašė, arba...
- > ...paspauskite **1–9**, jei „mygtuką“ norite įterpti konkrečioje sąrašė vietoje.
- > Ekrane rodomas užrašas **ADDED**, žymintis, kad mygtukas įtrauktas. Ilgai palaikę nuspaudę **BACK**, išeisite iš nustatymo.

>> Beo4 pritaikymas savo poreikiams...



*Perkelkite papildomus mygtukus į sąrašo viršų arba konkrečią vietą.*

### Papildomų mygtukų perkėlimas

Galima pakeisti tvarką, kuria, paspaudus LIST, rodomi papildomi „mygtukai“.

- > Palaikykite nuspaudę budėjimo mygtuką.
- > Paspauskite LIST, jei norite pasiekti Beo4 nustatymo funkciją.
- > Atleiskite abu mygtukus. Ekrane rodomas ADD?.
- > Paspauskite LIST arba ↵, kad Beo4 būtų rodomas MOVE?.
- > Paspauskite centrinį mygtuką ir naudokite ↵, kad pasirinktumėte [AV?](#), [LIGHT?](#) arba [CNTROL?](#)
- > Paspauskite centrinį mygtuką, kad iškvietumėte papildomų „mygtukų“ sąrašą. Ekrane rodomas pirmasis „mygtukas“.
- > Paspauskite ↗ arba ↘ norėdami papildomų „mygtukų“ sąrašą pereiti į priekį arba atgal.
- > Paspauskite centrinį mygtuką, kad perkeltumėte ir įterptumėte rodomą „mygtuką“ kaip pirmąjį sąrašą arba...
- > ...paspauskite 1–9, kad perkeltumėte „mygtuką“ į konkrečią sąrašo vietą.
- > Ekrane rodomas užrašas MOVED, reiškiantis, kad „mygtukas“ perkeltas. Ilgai palaikę nuspaudę BACK, išeisite iš nustatymo.

>> *Beo4 pritaikymas savo poreikiams...*

### **Kaip pašalinti papildomą „mygtuką“**

Galima pašalinti bet kurį iš papildomų „mygtukų“, rodomų paspaudus LIST.

- > Palaikykite nuspaudę budėjimo mygtuką.
- > Paspauskite LIST, jei norite pasiekti Beo4 nustatymo funkciją.
- > Atleiskite abu mygtukus. Ekrane rodomas ADD?.
- > Paspauskite LIST arba ↗, kad Beo4 būtų rodomas REMOVE?.
- > Paspauskite **centrinį** mygtuką ir naudokite ↗, kad pasirinktumėte [AV?](#), [LIGHT?](#) arba [CONTROL?](#)
- > Paspauskite **centrinį** mygtuką, kad iškvietumėte papildomų „mygtukų“ sąrašą. Ekrane rodomas pirmasis „mygtukas“.
- > Paspauskite ↗ arba ↘ norėdami papildomų „mygtukų“ sąrašą pereiti į priekį arba atgal.
- > Paspauskite **centrinį** mygtuką, jei norite pašalinti ekrane rodomą „mygtuką“.
- > Ekrane rodomas užrašas REMOVED, žymintis, kad „mygtukas“ pašalintas. Ilgai palaikę nuspaudę BACK, išeisite iš nustatymo.



>> *Beo4 pritaikymas savo poreikiams...*

## **Beo4 nustatymas**

Jei įsigijote naująjį Beo4 pultelį, jį galite nustatyti savo televizijos sistemai.

- > Palaikykite nuspaudę budėjimo mygtuką.
- > Paspauskite **LIST**, jei norite pasiekti Beo4 nustatymo funkciją.
- > Atleiskite abu mygtukus. Ekrane rodomas **ADD?**.
- > Paspauskite **LIST** arba **↖**, kad Beo4 būtų rodomas [ZONE?](#), [CONFIG?](#) arba [MODE?](#).
- > Paspauskite **centrinį** mygtuką, kad pasirinktumėte norimą nustatymą.
- > Paspauskite **↖** arba **↙**, kad Beo4 būtų rodomas jūsų norimas nustatymas.
- > Paspauskite **centrinį** mygtuką, kad išsaugotumėte konfigūraciją.
- > Ekrane rodomas užrašas **STORED**, žymintis, kad konfigūracija išsaugota.  
Ilgai palaikę nuspaudę **BACK**, išeisite iš nustatymo.

## **Beo4 zonos (ZONE?)**

**ALL** Naudojama, jei turite vieną Beo4 kiekvienoje patalpoje visiems jūsų gaminiams (numatytasis nustatymas).

**VIDEO** Naudojama, jei patalpoje yra daugiau nei vienas Beo4 ir norite naudoti jį vaizdo ir garso šaltiniams suaktyvinti per turimą vaizdo atkūrimo gaminį.

**AUDIO** Naudojama, jei patalpoje yra daugiau nei vienas Beo4 ir norite naudoti jį garso ir vaizdo šaltiniams suaktyvinti per turimą garso atkūrimo gaminį.

**LINK** Naudojama, jei toje pačioje patalpoje yra, pavyzdžiui, daugiau nei vienas televizorius (Option 4). Skaitykite gaminio vadovą.

>> *Beo4 pritaikymas savo poreikiams...*

### **Beo4 parinktys (OPTION?)**

Rodomas įjungus Beo4 programavimo režimą. Leidžia programuoti Bang & Olufsen sistemą.

V.OPT Vaizdo parinktys

A.OPT Garso parinktys

L.OPT Susiejimo parinktys

Daugiau informacijos žr. gaminio vadove.

### **Beo4 konfigūracija (VIDEO?)**

Skirtas Beo4 pulteliu valdomam vaizdo gaminiui pasirinkti.

**VIDEO 5** Palaiko, pavyzdžiui, vaizdo gaminius, skirtus Amerikos ir Europos rinkoms.

**VIDEO 6** Palaiko, pavyzdžiui, BeoVision Avant ir ankstesnius BeoVision MX modelius.

Norėdami gauti daugiau informacijos, kreipkitės į vietinį Bang & Olufsen platintoją.

>> *Beo4 pritaikymas savo poreikiams...*

### **Beo4 režimai (MODE?)**

**MODE 1** – kai Beo4 nuotolinio valdymo pultelis veikia *MODE 1* režimu, naršymo mygtukas naudojamas norint valdyti meniu. Meniu ir šaltinis valdomi atskirai. *MODE 1* reikia naudoti, jei:

- visuose jūsų televizoriuose yra REMOTE CONTROL arba BEO4 SETTING meniu ir nustatyta parinktis NAVIGATION BUTTON.

**MODE 2** – kai Beo4 nuotolinio valdymo pultelis veikia *MODE 2* režimu, naršymo mygtukas neveikia, o meniu ir šaltinis valdomi kartu. *MODE 2* reikia naudoti, jei:

- viename iš jūsų televizorių nėra REMOTE CONTROL arba BEO4 SETTING meniu arba...
- ...savo vaizdo nustatyme taip pat naudojate Beo4 nuotolinio valdymo pultelį be naršymo mygtuko.

Kur įmanoma, nustatykite REMOTE CONTROL arba BEO4 SETTING meniu kaip NO NAVIGATION BUTTON.

### **Beo4 nustatymas iš naujo (RESET?)**

Skirtas iš naujo nustatyti numatytuosius Beo4 parametrus. Visi nustatymai bus panaikinti. LIST meniu pasirinkite RESET?.

## Keitimas...



### Naujos Beo4 funkcijos (tipas 1710)

**RECORD** yra LIST meniu ir yra skirtas įrašyti.

**PLAY** pradeda atkurti DVD, įrašą ir t. t.

**BACK** naudojamas norint grįžti meniu atgal ir uždaryti LIST meniu.

**STOP** naudojamas stabdyti šaltinio, pavyzdžiui, DVD, atkūrimą.

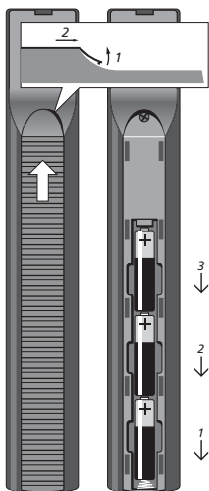
**Naršymo ir centrinis mygtukai** (anksčiau – GO) naudojami valdyti meniu.

**Rodyklių mygtukai** naudojami šaltiniui valdyti.

Beo4 – tipas  
1621/22/24/25

Beo4 – tipas 1710

## Priežiūra...



*ĮSPĖJIMAS! Per ilgai nelaikykite elementų karštoje aplinkoje, pvz., saulės atokaitoje, arti ugnies ir pan.*

## Beo4 valymas...

Beo4 nuotolinio valdymo pultelį valykite švelniu, nepūkuotu, drėgnu, bet gerai išgręžtu skudurėliu.

## Maitinimo elementų keitimas

Ekrane pasirodžius užrašui BATTERY, būtina pakeisti nuotolinio valdymo pultelio maitinimo elementus.

Beo4 pulteliui reikia trijų maitinimo elementų (uždengtų dangteliu kitoje pultelio pusėje). Rekomenduojame naudoti tik 1,5 V (AAA dydžio) šarmines baterijas.

Maitinimo elementai keičiami, kaip parodyta paveikslėlyje. Pakeitę maitinimo elementus palaukite apie 10 sekundžių, kol ekrane atsiras užrašas TV. Tada Beo4 nuotolinio valdymo pultelį vėl galima naudoti.

*Pastaba: kol uždėsite dangtelį, rekomenduojame maitinimo elementus laikyti prispaudus pirštu.*

## Žodynėlis...

### A

**A.AUX (papildomas garso šaltinis)** Skirtas papildomam prie Bang & Olufsen garso sistemos prijungtam prietaisui įjungti.

**ADD?** Rodomas kaip Beo4 programavimo režimo parinktis. Skirtas papildomiems „mygtukams“ į Beo4 ekraną įtraukti. [Žr. „Papildomo „mygtuko“ įtraukimas“.](#)

**A-DTV2** Skirtas pasirinkti AV, tada – DTV2.

**A-DVD2 (AV vaizdo įrašymo įrenginys 2)** Skirtas pasirinkti AV, tada – DVD2.

**A.MEM (garso įrašymo įrenginys)** Rodomas ekrane, kai paspaudžiate Beo4 mygtuką AMEM. Naudojant Beo4 pultelį valdomas Bang & Olufsen garso įrašymo įrenginys.

**A.MEM2** Skirtas antrajam garso įrašymo įrenginiui, prijungtam prie Bang & Olufsen garso sistemos, įjungti.

**A-N.MUS (AV muzika iš tinklo)** Skirtas pasirinkti AV, tada – N.MUSIC.

**A-N.RA (AV internetinis radijas)** Skirtas pasirinkti AV, tada – N.RADIO.

**A.OPT (garso parinktis)** Skirtas garso sistemų nustatymams programuoti.

**A-PC (AV PC)** Skirtas pasirinkti AV, tada – PC.

**A.SETUP (garso reguliavimas)** Suteikia prieigą prie papildomų mygtukų, reikalingų tam tikrų Bang & Olufsen garso sistemų garso reguliavimui, sąrašų. **A.SETUP** reikia įtraukti, kad būtų galima iškviešti šiuos garso reguliavimo „mygtukus“:

**BASS** – suteikia prieigą prie garso sistemos žemų dažnių lygio reguliavimo, [daugiau informacijos žr. BASS.](#)

**TREBLE** – suteikia prieigą prie garso sistemos aukštų dažnių lygio reguliavimo, [daugiau informacijos žr. TREBLE.](#)

**LOUDNSS (garsumo funkcija)** – leidžia įjungti arba išjungti garsumo funkciją, [daugiau informacijos žr. LOUDNSS.](#)

**AV** Nurodo, kad įjungta garso / vaizdo funkcija, perduodanti, pavyzdžiui, televizoriaus garsą į garsiakalbius, prijungtus prie garso sistemos, arba atvirkščiai. Tai įmanoma tik tuo atveju, jei vaizdo ir garso sistemos yra sujungtos.

**AV?** Skirtas AV nustatymams konfigūruoti. [Žr. AV.](#)

**A-V.AUX (AV V.AUX)** Skirtas pasirinkti AV, tada – V.AUX.

### B

**BASS** Skirtas kai kurių Bang & Olufsen sistemų žemų dažnių lygiui reguliuoti.

Kad „mygtukas“ BASS būtų rodomas ekrane, turi būti įtrauktas „mygtukas“ [A.SETUP](#) arba [V.SETUP](#).

**BATTERY** Nurodo, kad jau laikas keisti Beo4 nuotolinio valdymo pultelio maitinimo elementus.

**BOOK** Skirtas naudoti ateityje.

## C

**CAMERA (vaizdo kamera)** Skirtas vaizdo kameros įvesčiai Bang & Olufsen vaizdo sistemose pasirinkti.

**CD (kompaktinių diskų grotuvas)** Rodomas ekrane, kai paspaudžiate Beo4 pultelio mygtuką CD. Naudojant Beo4 pultelį valdomas Bang & Olufsen kompaktinių diskų grotuvas.

**CLEAR** Skirtas kai kurių Bang & Olufsen televizorių programų numeriams ištrinti. Norint pasiekti **CLEAR**, pirmiausia reikia įtraukti [V.SETUP](#).

**CLOCK** Kai kuriuose Bang & Olufsen prietaisuose rodomas laikas. Daugiau informacijos ieškokite konkretaus gaminio vartotojo vadove.

**CONTROL?** Skirtas langų, užuolaidų ir t. t. valdymui konfigūruoti. [Žr. CONTROL.](#)

**CONFIG?** Skirtas Beo4 pulteliu valdomam gaminiui programuoti.

**CONTROL** Naudojamas ne Bang & Olufsen gaminiams, pvz., langams, užuolaidoms ir t. t., valdyti

**COUNTER (skaitiklio padėtis)** Skirtas konkrečiai vietai vaizdo juostoje surasti pagal skaitiklį. Kelis kartus paspauskite LIST, kad Beo4 ekrane iškvietumėte **COUNTER**, tada naudodamiesi skaičių mygtukais įveskite atitinkamą skaitiklio padėtį.

## D

**DTV (skaitmeninė TV)** Rodomas ekrane paspaudus Beo4 mygtuką DTV. Naudojant Beo4 pultelį valdomas Bang & Olufsen skaitmeninės televizijos šaltinis.

**DTV2** Skirtas papildomam prie Bang & Olufsen vaizdo sistemos prijungtam vaizdo prietaisui įjungti. Paspauskite centrinį mygtuką.

**DVD (universalusis skaitmeninis diskas ir Blu-ray)** Rodomas ekrane paspaudus Beo4 mygtuką DVD. Naudojant Beo4 pultelį valdomas DVD grotuvas.

**DVD2 (antrasis DVD grotuvas arba vaizdo įrašymo įrenginys)** Skirtas antrajam vaizdo įrašymo prietaisui, prijungtam prie Bang & Olufsen vaizdo sistemos, įjungti.

## E

**EDIT** Naudojamas sistemos BeoSound 9000 kompaktinių diskų įrašų atkūrimo sekai programuoti.

## F

**FORMAT (vaizdo formatas)** Skirtas Bang & Olufsen vaizdo sistemų vaizdo formatui optimizuoti. Daugiau informacijos ieškokite konkretaus gaminio vartotojo vadove.

>> Žodynėlis...

## G

**GAME** Naudojamas, kai žaidžiami žaidimai naudojant televizorių kaip monitorių.

**GAME** sumažina dėl signalo apdorojimo atsirandantį vaizdo vėlavimą.

## I

**INDEX (teleteksto turinio puslapis)** Iškviečiamas teleteksto turinio puslapis (100 psl.). Įtraukite **INDEX** į Beo4 funkcijų sąrašą. Pasiekite teletekstą paspausdami TEXT ir kelis kartus paspausdami LIST, kad Beo4 ekrane iškviestumėte **INDEX**, tada paspauskite centrinį mygtuką, kad iškviestumėte puslapį.

## J

**JOIN** yra Master Link funkcija. Kelis kartus paspauskite LIST, kad Beo4 ekrane iškviestumėte **JOIN**. Sistemoje esate prisijungę prie aktyvaus šaltinio.

Veikiant budėjimo režimu radijas bus naudojamas kaip šaltinis.

## L

**LAMP (šviestuvų šviesos valdymas)** Jei norite įjungti kurį nors patalpos šviestuvą, turi būti įrengtas Bang & Olufsen apšvietimo valdymo modulis. Kelis kartus paspauskite LIST, kad Beo4 ekrane iškviestumėte **LAMP**, įtraukite „mygtuką“, jei jo dar nėra, tada įveskite atitinkamą šviestuvo numerį (1–9).

**LARGE (teletekstas: didelis)** Naudojamas kai kuriuose Bang & Olufsen televizoriuose žiūrimam teleteksto puslapiui didinti. Pereikite prie teleteksto, kelis kartus paspauskite LIST, kad Beo4 ekrane iškviestumėte **LARGE**, tada paspauskite centrinį mygtuką, kad padidintumėte dalį puslapio. Norėdami padidinti kitą puslapio pusę, paspauskite centrinį mygtuką, o norėdami atkurti normalų teleteksto puslapio dydį, vėl paspauskite centrinį mygtuką.

**L-DTV2** Skirtas pasirinkti LINK, tada – DTV2.

**L-DVD2 (antrojo DVD grotuvo arba vaizdo įrašymo prietaiso susiejimas)** Skirtas pasirinkti **LINK**, tada – **DVD2**.

**LIGHT (šviesos valdymas)** Rodomas ekrane paspaudus Beo4 mygtuką LIGHT. Naudojant Beo4 pultelį valdomi Bang & Olufsen šviesos įrenginiai.

**LIGHT?** Skirtas šviesų nustatymams konfigūruoti. [Žr. LIGHT.](#)

**LINK** Turi būti naudojamas, kai reikia LINK mygtuko. **LINK** reikia įtraukti į Beo4 „mygtukų“ sąrašą šiais atvejais:

1. Jei pageidaujama pagrindinėje patalpoje esantį dekoderį pasiekti iš susietos patalpos.
2. Jei tas pats šaltinis yra pasiekiamas ir iš susietos, ir iš pagrindinės patalpos, pvz., jei norima iš susietos patalpos pasiekti vaizdo įrašymo prietaisą, esantį pagrindinėje patalpoje, užuot naudojus susietoje patalpoje esantį vaizdo įrašymo prietaisą.



>> **Žodynėlis...**

3. Jei susietos patalpos gaminys, pvz., BeoLab 3500 arba antrasis televizorius, yra toje pačioje patalpoje kaip ir pagrindinės patalpos gaminys (Option 4).

**LINK-AV (link audio/video)** Skirtas stereofoniniam garsui sukurti susietoje patalpoje naudojant pagrindinę Bang & Olufsen vaizdo sistemą ir antrinį vaizdo šaltinį, paprastai televizorių. Ši funkcija yra naudinga, kai TV dekoderis yra prijungtas prie pagrindinės vaizdo sistemos. Įtraukite ją į Beo4 funkcijų sąrašą, paspauskite LIST, kad būtų rodomas **LINK-AV**, tada paspauskite TV.

**L-N.MUS** Skirtas pasirinkti N.MUSIC susietoje patalpoje.

**L-N.RA** Skirtas pasirinkti N.RADIO susietoje patalpoje.

**L.OPT (susiejimo parinktis)** Skirtas susietų patalpų gaminių sistemos nustatymams programuoti. Naudokite **L.OPT** norėdami programuoti susiejimą.

**LOUDNSS (garsumo funkcija)** Skirtas kai kurių Bang & Olufsen sistemų garsumo funkcijai įjungti / išjungti. **LOUDNSS** pasiekiamas, tik jei įtrauktas [A.SETUP](#) arba [V. SETUP](#). Garsumo funkcija kompensuoja sumažėjusį žmogaus ausies jautrumą žemiems ir aukštiems tylaus garso dažniams. Kelis kartus paspauskite LIST, kad Beo4 ekrane iškvietumėte **LOUDNSS**, tada kelis kartus paspauskite centrinį mygtuką, kad įjungtumėte arba išjungtumėte garsumo funkciją. Norėdami išsaugoti nustatymus, [daugiau informacijos žr. S.STORE \(garso išsaugojimas\)](#).

**L-PC (susiejimo PC)** Skirtas pasirinkti **LINK**, tada – **PC**.

**L-V.AUX (susiejimo V.AUX)** Naudojamas kai kuriais atvejais, kai reikia į susietą patalpą perduoti skaitmeninio priedo signalą.

## **M**

**MIX (teletekstas: uždėjimas)** Naudojamas kai kuriuose Bang & Olufsen televizoriuose teleteksto puslapiui ant televizoriaus rodomo vaizdo perkelti. Pasiekite teletekstą, kelis kartus paspauskite LIST, kad Beo4 ekrane iškvietumėte **MIX**, tada paspauskite centrinį mygtuką.

**MODE?** Skirtas tinkamam Beo4 režimui nustatyti atsižvelgiant į nustatymą. [Žr. „Beo4 režimai \(MODE?\)“](#).

**MOTS (More Of The Same)** Naudojamas norint garso gaminyje suaktyvinti MOTS.

**MOVE?** Rodomas kaip Beo4 programavimo režimo parinktis, skirta papildomų Beo4 ekrano „mygtukų“ rodymo tvarkai pakeisti. [Žr. „Papildomų „mygtukų“ perkėlimas“](#).

## **N**

**N.MUSIC (muzika internetu)** Skirtas muzikos įrašams mp3 ir wma formatu atkurti. Visos operacijos, kurias atliekate naudodami Beo4, bus nukreiptos į N.MUSIC grotuvą, pvz., BeoSound 5.

>> Žodynėlis...

**N.RADIO (internetinis radijas)** Skirtas prieigai prie internetinio radijo. Visos operacijos, kurias atliekate naudodami Beo4, bus nukreiptos į N.RADIO grotuvą, pvz., BeoSound 5.

## O

**OPTION? (OPTION programavimas)**

**V.OPT (vaizdo parinktis)**

**A.OPT (garso parinktis)**

**L.OPT (susiejimo parinktis)**

## P

**PAGE (teleteksto puslapio pasirinkimas)** Skirtas teleteksto puslapiams pasirinkti kai kuriuose Bang & Olufsen televizoriuose (kur norint matyti teletekstą reikia paspausti GO TO).

**PC** Skirtas papildomam prie Bang & Olufsen vaizdo sistemos prijungtam vaizdo prietaisui įjungti. Paspauskite centrinį mygtuką.

**P-DTV2** Skirtas DTV2 vaizdui rodyti dešinėje ekrano pusėje. [Žr. P-AND-P.](#)

**P-DVD2 (2 vaizdo įrašymo įrenginio vaizdo rodymas greta)** Skirtas DVD2 vaizdui rodyti dešinėje pusėje.

**P-AND-P (gretimi vaizdai)** Skirtas kai kurių Bang & Olufsen televizorių gretimų vaizdų funkcijai valdyti. Pavyzdžiui, paspaudus TV mygtuką, dešinėje ekrano pusėje rodoma televizijos programa.

**PICTURE** Skirtas įvairioms funkcijoms, susijusioms su kitų naujausių Bang & Olufsen nuotolinio valdymo pultelių mygtuku PICTURE, valdyti. Senesnėse vaizdo sistemose jis gali būti susijęs su funkcijomis, pvz., motorizuotu stovu, gretimais vaizdais ir vaizdo nustatymų reguliavimu. Kad **PICTURE** būtų prieinamas, į „mygtukų“ sąrašą reikia įtraukti [V.SETUP](#).

**PLAY** Naudojamas pradėti atkurti DVD, įrašą ir t. t.

**P.MUTE (vaizdo išjungimas)** Įjungia arba išjungia vaizdą. Norėdami pakeisti nustatymą, paspauskite LIST ir ▲ arba ▼, kad pasirinktumėte **P.MUTE**, tada paspauskite centrinį mygtuką. Kai kuriuose televizoriuose šios funkcijos nėra.

**P-PC (kompiuterio ekrano vaizdas greta)** Skirtas kompiuterio ekrano vaizdui rodyti dešinėje pusėje.

**P-V.AUX (V.AUX vaizdas greta)** Skirtas prie V.AUX lizdo prijungto šaltinio vaizdui rodyti dešinėje pusėje.

## R

**RADIO** Rodomas ekrane paspaudus Beo4 mygtuką RADIO. Naudojant Beo4 pultelį valdomas Bang & Olufsen radijo imtuvas.

**RANDOM (atkūrimas atsitiktine tvarka)** Skirtas įrašams atsitiktine tvarka atkurti naudojant naujausius Bang & Olufsen kompaktinių diskų grotuvus. Kai rodomas **RANDOM**, paspauskite centrinį mygtuką.

**RECORD** Pradedamas įrašymas naudojant Bang & Olufsen garso ar vaizdo įrašymo prietaisą. Pasiekiamas LIST meniu.

**RECORD2 (A.MEM2 arba DVD2 įrašymas)** Turi būti įtrauktas, kai prie vaizdo sistemos prijungiate antrą vaizdo įrašymo prietaisą. Pradedama įrašymą naudojant antrąjį Bang & Olufsen garso ar vaizdo įrašymo prietaisą. Dukart paspauskite centrinį mygtuką, kad pradėtumėte įrašyti.

**REMOVE?** Rodomas įjungus Beo4 programavimo režimą. Skirtas papildomiems „mygtukams“ iš Beo4 ekrano pašalinti. [Žr. „Papildomo „mygtuko“ pašalinimas“](#).

**REPEAT (pakartotinis atkūrimas)** Skirtas pakartotinio atkūrimo funkcijai įjungti kai kuriuose Bang & Olufsen kompaktinių diskų grotuvuose, pvz., BeoSound 9000. Kai ekrane rodomas **REPEAT**, paspauskite centrinį mygtuką.

**RESET** Skirtas pradiniam vaizdo ir garso nustatymų lygiams atkurti. Paspauskite centrinį mygtuką. Pasiekiamas LIST meniu.

**RESET?** Skirtas numatytiesiems gaminio parametrų nustatyti. [Žr. „Beo4 nustatymas iš naujo \(RESET?\)“](#).

**RETURN (grįžimas į įrašo pradžią)** Skirtas kai kurių Bang & Olufsen magnetofonų grįžimo į įrašo pradžią funkcijai valdyti. Norėdami grįžti į įrašo pradžią, paspauskite centrinį mygtuką.

**REVEAL (teleteksto peržiūra)** Skirtas paslėptai Bang & Olufsen televizorių teleteksto informacijai peržiūrėti.

## S

**SELECT** Skirtas BeoSound 9000 kompaktinių diskų atkūrimo sekai programuoti.

**SETUP** Skirtas LC 2 apšvietimo valdymo moduliui programuoti.

**SHIFT** Skirtas tam tikroms funkcijoms, susijusioms su skaitmeniniu priedu, susietoje patalpoje valdyti. Norint pasiekti tam tikras kitas funkcijas, pirmiausia reikia pasirinkti **SHIFT**.

**SLEEP** Skirtas televizoriaus išjungimo laikmačio nustatymui naudojant Beo4. Kelis kartus paspauskite LIST, kad Beo4 ekrane iškvietumėte **SLEEP**, tada kelis kartus paspauskite centrinį mygtuką, kad nustatytumėte skirtingus išjungimo laikmačius.

**SOUND (monofoninis / stereofoninis / kalba)** Skirtas radijo, televizijos arba skaitmeninės televizijos programos garso tipams (monofoninis / stereofoninis / kalba) perjungti. Kelis kartus paspauskite centrinį mygtuką.

**SP.DEMO (garsiakalbių demonstracija)** Skirtas konkrečios sistemos garsiakalbių veikimui demonstruoti. Paspauskite centrinį mygtuką.

**SPEAKER (garsiakalbiai)** Skirtas Bang & Olufsen erdvinio garso sistemos garsiakalbių skaičiui pasirinkti. Paspauskite 1–5.

>> *Žodynėlis...*

**S.STORE (garso išsaugojimas)** Skirtas garso nustatymams išsaugoti.

**S.STORE** galimas tik tada, jei įtrauktas „mygtukas“ [V.SETUP](#) arba [A.SETUP](#).

**STAND** Skirtas tam tikroms Bang & Olufsen vaizdo sistemoms pasukti naudojant motorizuotą stovą.

**STORE** Skirtas televizijos programų / vaizdo nustatymams ([Žr. V. SETUP](#)) ir mėgstamiausiems teleteksto puslapiams (atmintyje įrašytiems puslapiams) išsaugoti. Skirtas Bang & Olufsen apšvietimo nustatymams išsaugoti ([Žr. LIGHT](#)). Paspauskite centrinį mygtuką, įveskite atitinkamą skaičių, tada dar kartą paspauskite centrinį mygtuką.

**SUBCODE (teleteksto antrinis kodas)** Skirtas kai kurių Bang & Olufsen televizorių antriniam teleteksto puslapiams valdyti.

## T

**TEXT (teletekstas)** Rodomas ekrane paspaudus Beo4 mygtuką TEXT.

Naudojant Beo4 pultelį valdoma tuo metu žiūrimos televizijos programos teleteksto funkcija (jei yra teletekstas).

**TRACK** Skirtas atskiriems kompaktinių diskų įrašams pasirinkti naudojant BeoSound 9000 sistemą.

**TRACKNG (reguliavimas)** Skirtas žiūrimos vaizdajuostės takeliams greitai reguliuoti.

**TREBLE** Skirtas kai kurių Bang & Olufsen sistemų aukštų dažnių lygiui reguliuoti. **TREBLE** galimas tik tuo atveju, jei įtrauktas „mygtukas“ [A.SETUP](#) arba [V.SETUP](#). Norėdami išsaugoti nustatymus, [daugiau informacijos žr. S.STORE \(garso išsaugojimas\)](#).

**TUNE (kanalo nustatymas)** Skirtas tam tikrų Bang & Olufsen televizorių kanalams nustatyti. **TUNE** galimas tik tuo atveju, jei įtrauktas „mygtukas“ [V.SETUP](#).

**TURN** Skirtas tam tikrų Bang & Olufsen magnetofonų juostelei apversti – atkurti kitos pusės įrašus. Kai kuriuose Bang & Olufsen vaizdo grotuvuose funkcija **TURN** taip pat naudojama vaizdo kameros įvesčiai pasirinkti, kai įjungtas įrašymo pauzės režimas. Paspauskite centrinį mygtuką.

**TV** Rodomas ekrane paspaudus Beo4 mygtuką TV. Naudojant Beo4 pultelį valdomas Bang & Olufsen televizorius.

## U

**UPDATE (teleteksto atnaujinimas)** Skirtas Bang & Olufsen televizorių teleteksto atnaujinimo funkcijai valdyti. Paspauskite centrinį mygtuką. Norėdami pamatyti atnaujintą puslapį, kartokite veiksmą.

## V

**V.AUX (papildomas vaizdo šaltinis)** Skirtas papildomam prie Bang & Olufsen vaizdo sistemos prijungtam prietaisui įjungti. Paspauskite centrinį mygtuką.

>> Žodynėlis...

**V.AUX2 (antrasis papildomas vaizdo šaltinis)** Skirtas papildomam prie Bang & Olufsen vaizdo sistemos prijungtam prietaisui įjungti.

**VIDEO?** Skirtas Beo4 pulteliu valdomam vaizdo gaminiui pasirinkti. [Žr. „Beo4 konfigūravimas \(VIDEO?\)“](#).

**VIDEO5**

**VIDEO6**

**V.MEM (vaizdo įrašymo prietaisas)** Rodomas ekrane, kai paspaudžiate Beo4 mygtuką VMEM. Naudojant Beo4 pultelį valdomas Bang & Olufsen vaizdo įrašymo įrenginys.

**V.OPT (vaizdo parinktis)** Skirtas vaizdo sistemų nustatymams programuoti.

**V.SETUP (vaizdo reguliavimas)** Leidžia pasiekti papildomų „mygtukų“, kuriais galima reguliuoti kai kuriuos Bang & Olufsen vaizdo gaminius, sąrašą.

**STORE** Skirtas nustatymams išsaugoti, [daugiau informacijos žr. STORE](#).

**BASS** Skirtas žemiems garso dažniams reguliuoti, [daugiau informacijos žr. BASS](#).

**TREBLE** Skirta aukštiems garso dažniams reguliuoti, [daugiau informacijos žr. TREBLE](#).

**LOUDNSS (garso funkcija)** Garso reguliavimas – garsumo funkcijos įjungimas arba išjungimas, [daugiau informacijos žr. LOUDNSS](#).

## Z

**ZONE** Nustatykite Beo4 zoną, t. y., kuris gaminys turėtų suaktyvinti vaizdo ir garso šaltinius. [Žr. „Beo4 zonos“](#).

**ALL** Vienas Beo4 kiekvienoje patalpoje.

**VIDEO** Daugiau nei vienas Beo4 kiekvienoje patalpoje.

**AUDIO** Vienas Beo4 kiekvienoje patalpoje.

**LINK** Gaminiams, kuriuose nustatyta Option 4.